

Prifysgol Abertawe

Cyfadrn Gwyddoniaeth a Pheirianeg
Pecyn Ymgeisydd



PRIFYSGOL ABERTAWE

Ar frig y don ers 1920



Y Neuadd Fawr

Lleoliad celfyddydau diwylliannol amlbwrpas ar gyfer y Brifysgol a'r gymuned ehangach



Yr Abaty

Adeilad hanesyddol trawiadol, wedi'i amgylchynu gan gynefinoedd bywyd gwylt, yng nghanol Campws Singleton: un o'n dau gampws glan môr arbryn

Mae Prifysgol Abertawe yn brifysgol a arweinir gan ymchwil sy'n ffynnu ar archwilio a darganfod. Rydym yn arloesol o ran ein hymagwedd at addysgu a'n gweithrediadau, ac yn falch o'n cymuned gydweithredol o staff.

Mae gennym hanes hir o weithio gyda byd busnes a diwydiant ac mae ein hymchwil gyfredol yn cael effaith ehangach o lawer ar iechyd, cyfoeth, diwylliant a lles cymdeithas fyd-eang.

Mae gennym fwy na 27,000 o fyfyrwr a 3,800 o staff ac rydym wedi cyflawni twf aruthrol dros y blynyddoedd diwethaf wrth i ni gyflawni mwy na llawer o brifysgolion mwy, a bod yn wydn wrth ymaddasu i amgylchiadau newidiol. Serch hynny, nid yw'r llwyddiant hwn wedi amharu ar yr amgylchedd cyfeillgar ac anffurfiol sydd bob amser wedi bod yn nodwedd o'r "profiad o fod yn Abertawe".

Ar ôl dathlu ein canmlwyddiant yn 2020, rydym yn ymfalchïo'n fawr yng nghyfraniad y Brifysgol at weddnewid Abertawe a'i gwneud yn ddinas ratoriaeth. Wrth i ni barhau â'n taith fel prifysgol yn yr 21ain ganrif, rydym yn edrych ymlaen at fod yn sefydliad byd-eang go iawn, gan ganolbwyntio ar y materion mawr a gwella bywydau wrth barhau i gynniig addysgu llawn ysbrydoliaeth.

Rydym yn ymrwymedig i hyrwyddo cydraddoldeb rhywiol, amrywiaeth a chynhwysiant ac rydym wedi bod yn aelod o Siarter Athena SWAN ers 2008. Mae'r sefydliad wedi sicrhau Gwobr Arian, sef y safon uchaf a ddyrennir i brifysgolion yn y DU ar hyn o bryd, a ni oedd y brifysgol gyntaf yng Nghymru i gyflawni hyn.

Mae ein campysau glan môr trawiadol yn ein gwneud yn lleoliad dymunol ar gyfer staff o bedwar ban byd, ac mae ein cymuned amlddiwylliannol yn cynniig agwedd fyd-eang, gan alluogi'r rhai hynny sy'n ymuno â ni i ddatblygu'r sgiliau a'r wybodaeth i hybu eu gyrfaedd.

Ymunwch â ni a helpwch i lywio ein canrif nesaf o arloesi a rhagoriaeth.


Gwobrau a Safleoedd

 Gweler ein rhestr lawn o [Wobrau a Safleoedd](#) ar-lein



12^{FED} SAFE
PRIFYSGOL Y FLWYDDYN

12^{FED} YN Y DU
PRIFYSGOL Y FLWYDDYN



AR Y BRIG
YNG NGHYMRU

GUARDIAN
UNIVERSITY GUIDE 2024

93%
O RADDIGION
YN GWEITHIO,
YN ASTUDIO A /
NEU'N YMGYMRD
GWEITHGAREDDAU
ERAIL

HESA 2022

**SUSTAINABLE
DEVELOPMENT
GOALS**

37^{FED} YN Y DU
101-200 YN Y BYD

(Times Higher Education Impact Rankings 2023)

86%
O'N HYMCHWIL

YN ARWAIN Y BYD
AC YN RHAGORI'N
RHYNGWLADOL

2021 Research Excellence Framework

12^{FED} YN Y DU
Y 100 CYFLOGWR GORAU



Stonewall
LGBT+
INCLUSIVE
EMPLOYER
GOLD
AWARD 2023



6^{ED} SAFE
BYWYD MYFYRWYR

6^{FED} YN Y DU
BYWYD MYFYRWYR

25^{AIN}
YN Y DU

GUARDIAN
UNIVERSITY GUIDE 2024

CLOD MAWR
GRŴP
RHWYDWAITH
CYFLOGWYR
LGBT+

Stonewall Workplace Equality Index 2023



8^{FED} SAFE
ANSAWDD ADDYSGU
A DARLITHWYR

YN Y 10 SAFE UCHAF
AM DDARLITHWYR AC
ANSAWDD ADDYSGU

6^{ED}
SAFE AM Y
DDINAS FWYAF
DIOGEL I FYFYRWYR
YN Y DU

COMPLETE
UNIVERSITY GUIDE 2023

YN SAFE 307



QS
WORLD
UNIVERSITY
RANKINGS

2024

EIN GWELEDIGAETH STRATEGOL

Rhan annatod o'n llwyddiant yw ein gallu i ddarparu addysgu ac ymchwil rhagorol, yn ogystal ag ansawdd bywyd o'r radd flaenaf i'n staff a'n myfyrwyr

Yn ein hanfod, rydym yn sefydliad egwyddorol, pwrpasol a gwydn sy'n nodweddiadol am werthoedd, diwylliant ac ymddygiadau arbennig sydd wrth wraidd ac yn tanategu'r pum piler strategol allweddol:

- 1. Ein Cenhadaeth Ddinesig:** Rydym yn falch o berthyn i Ddinas Abertawe a Dinas-ranbarth Bae Abertawe. Gyda champysau yn ardaloedd tri awdurdod lleol, rydym yn cydnabod mai prifysgol y rhanbarth yw ein Prifysgol ni.
- 2. Profiad ein Myfyrwyr:** Ein myfyrwyr yw calon ein Prifysgol a gallwn ymfalchïo yn ein henw cryf cyson am ansawdd ein profiad i fyfyrwyr, cryfder ein gwasanaethau cymorth i fyfyrwyr a'n hymrwymiad i iechyd meddwl a lles myfyrwyr.
- 3. Ein Dysgu a'n Haddysgu:** Mae rhannu gwybodaeth er mwyn meithrin sgiliau meddwl yn annibynnol ac yn feiriadol yn elfen sylfaenol o'n diben. Mae'n galluogi ein myfyrwyr i fod yn gadarn yn wyneb heriau byd-eang ac i addasu i fyd gwaith newidiol. Rydym yn dathlu ein treftadaeth Gymraeg ac yn falch o fod yn rhan o genedl ddwyieithog
- 4. Ein Hymchwil:** Mae ein hymchwil yn newid bywydau, yn ysgogi arloesi a thwf rhanbarthol ac mae'n cydweddu â Nodau Datblygu Cynaliadwy'r Cenhedloedd Unedig. Mae'n effeithio ar ein diwylliant, ein cymdeithas, ein hiechyd, ein lles, ein heconomi a'n planed.
- 5. Ein Mentergarwch:** Rydym yn brifysgol hynod gydweithredol ac entrepreneuriaidd. Cawsom ein sefydlu gan ddiwydiant, ar gyfer diwydiant, ac rydym yn parhau'n ffyddlon i uchelgeisiau ein sefydlwyr, drwy weithio gyda phartneriaid diwydiannol, masnachol ac yn y sector cyhoeddus er budd ein rhanbarth a'n cenedl.

Nodir pob un o'r meysydd hyn gan ein hymrwymiad i wneud gwahaniaeth, gweithredu â chyfrifoldeb cymdeithasol ac amgylcheddol, ymdrechu i gyflawni rhagoriaeth a chynnal meddylfryd byd-eang sydd yn ein galluogi i fod yn Brifysgol gymunedol â chyrhaeddiad ac enw rhyngwladol.



EIN GWELEDIGAETH

Rydym, a byddwn yn parhau'n Brifysgol egwyddorol, bwrpasol a gwydn sy'n cydbwysu addysgu rhagorol ag ymchwil ac arloesi sy'n arwain y ffordd yn fyd-eang mewn amgylchedd agored sy'n galluogi ein myfyrwyr a'n cydweithwyr i ragori. Mae cydweithredwyr ledled y byd yn ein gwerthfawrogi fel partner y gallant ymddiried ynddo, ond rydym hefyd yn hollol ymrwymedig i'n rhanbarth ac yn falch o fod yn Brifysgol ar gyfer Cymru..

Gweddw crefft heb ei dawn / Technical skill is bereft without culture

RHAGORIAETH ADDYSGU

Rydym yn sefydliad uchelgeisiol sy'n cynnig amgylchedd academiaidd a chytbwys rhagorol sy'n galluogi myfyrwyr a staff i ragori.

Mae ein hymrwymiad i amrywiaeth, ar y cyd â'n gallu i dderbyn myfyrwyr sydd â thariffau mynediad isel, yn ogystal â chyflawni lefelau cyflogadwyedd graddedigion sy'n arwain y sector, yn dangos pa mor werthfawr yw profiad cyfoethog y myfyrwyr ac ansawdd yr addysgu yn ein Prifysgol. Mae ein Prifysgol yn un o sefydliadau addysg uwch blaenllaw'r DU am gynnydd dysgu, ac mae cyflogaeth graddedigion wrth wraidd ein darpariaeth.

Ceir tystiolaeth o hyn yn y ffaith bod Abertawe yn y 6ed safle yn y DU ar gyfer Profiad Myfyrwyr ac yn y 23ain safle ar gyfer Hynt Graddedigion (Guardian University Guide 2020). Mae staff yn Abertawe wedi ymrwymo i ddatblygu'n broffesiynol, gan gynnig dysgu ysbrydoledig a thrawsnewidiol, sydd ar flaen y gad o

ran gweithgareddau addysgu.

Mae ein cymuned academiaidd yn cynnwys unigolion sydd wedi cael cydnabyddiaeth annibynnol am yr hyn a gyflawnwyd ganddynt, megis; BMA Cymru Wales/ BMJ Athro Clinigol y Flwyddyn; Enillydd gwobr Arloesi WISE; Achubwyr y Genedl – 100 unigolyn gorau; Cymrodoriaeth Addysgu Genedlaethol Advance HE; a llawer mwy.

Caiff ein cydweithwyr addysgu gefnogaeth gan Academi Dysgu ac Addysgu Abertawe (SALT), sy'n gartref i adnoddau a chymorth ar gyfer pob gweithgaredd i wella dysgu ac addysgu. Yn ogystal, mae gennym nifer o academiâu a gwasanaethau unigryw, sy'n manteisio ar ein henw da o ran ymchwil a phartneriaethau diwydiannol i gefnogi ein cynigion dysgu ac addysgu o'r radd flaenaf. Mae ein Hacademi Iechyd a Lles, o'r radd flaenaf, yn cynnig cyfleoedd i fyfyrwyr weithio gydag ymarferwyr tra chymwys mewn

amgylchedd proffesiynol, hamddenol a chyfeillgar. Mae'r academi yn cefnogi iechyd a lles pobl yn y rhanbarth lleol. Yn 2018, fe'i cydnabuwyd am yr hyn y mae wedi ei gyflawni; gan ennill categori Effaith Gymdeithasol a Chymunedol yng Ngwobrau Prifysgolion The Guardian.

Mae Academi Cyflogadwyedd Abertawe (SEA), mewn partneriaeth ag Undeb y Myfyrwyr, yn cynnig cyllid ar gyfer digwyddiadau ymgysylltu â chyflogwyr a arweinir gan fyfyrwyr. Mae SEA yn galluogi myfyrwyr i gymryd yr awenau yn eu mentrau eu hunain, gan sicrhau bod dysgu a phrofiad yn digwydd ar yr un pryd a chan arwain at gyfleoedd gyrfa llwyddiannus i raddedigion.

Mae ein holl academiâu yn canolbwyntio ar gyfoethogi rhagoriaeth dysgu ac addysgu, â'r nod o fwyafu'r buddion nid yn unig ar gyfer ein myfyrwyr a'n cydweithwyr, ond ar gyfer y gymuned ehangach hefyd.



Yr Academi Iechyd a Llesiant

Dyma fenter yn y Gyfadran Meddygaeth, Iechyd a Gwyddor Bywyd sy'n cefnogi iechyd a lles pobl yn ne-orllewin Cymru.

RHAGORIAETH YMCHWIL

Mae Prifysgol Abertawe yn sefydliad angor â phwyslais mawr ar ymchwil, sy'n creu effaith economaidd, gymdeithasol, ddiwylliannol ac iechyd â chyrrhaeddiad byd-eang. Rydym yn parhau i adeiladu ar ein treftadaeth gyfoethog o ddarganfyddiadau ac ymchwil ar sail gwybodaeth a'r ysbryd arloesol sydd wedi diffinio ein Prifysgol ers iddi gael ei sefydlu gan fyf diwydiant, ar gyfer byd diwydiant, ym 1920.

Rydym yn adnabyddus am gyd-greu a chyflwyno arloesiadau trawsnewidiol, ac yn meithrin cydweithrediaid uchelgeisiol â phartneriaid ym myd diwydiant, y sector cyhoeddus a'r trydydd sector. Mae ein cryfderau mewn ymchwil ac arloesi rhyngddisgyblaethol ar draws ein tair Cyfadran (Gwyddoniaeth a Pheirianneg, y Dyniaethau a'r Gwyddorau Cymdeithasol, a Meddygaeth, Iechyd a Gwyddor Bywyd) yn gwneud gwahaniaeth i fywydau a dyfodol pobl drwy ymchwil ac effaith ragorol,

ddibynadwy a chyfrifol.

Cyflwynwyd gwaith y nifer uchaf erioed o ymchwilwyr (578) i'w asesu yn Fframwaith Rhagoriaeth Ymchwil (REF) 2021, sy'n gynnydd o 56% ar y 370 a gyflwynwyd yn 2014. Rydym wedi tyfu ein canran gyffredinol o ymchwil sy'n rhagorol yn rhyngwladol ac sydd ar flaen y gad o 80% yn 2014 i 86% yn 2021, a barnwyd bod mwy na 90% o'n heffaith o'r radd flaenaf neu'n rhyngwladol ragorol o ran eu cyrrhaeddiad a'u harwyddocâd.

Fel sefydliad Addysg Uwch ymchwil ddwys yng Nghymru, rydym yn cyfrannu at "ddwy flaenoriaeth" Llywodraeth Cymru "o gyflwyno cyfiawnder cymdeithasol a chefnogi economi ffyniannus" a Deddf Llesiant Cenedlaethau'r Dyfodol (Cymru) (2015), gan gyfrannu at gynnydd o ran Nodau Datblygu Cynaliadwy'r Cenhedloedd Unedig.



1090

○ YMCHWILWYR
ARLOESOL

91%

AMGYLCHEDD YMCHWIL
Y BARNWYD EI FOD 'O'R
RADD FLAENAF' NEU'N
'RHYNGWLADOL RAGOROL'

(REF 2021)

YMYSG Y 400

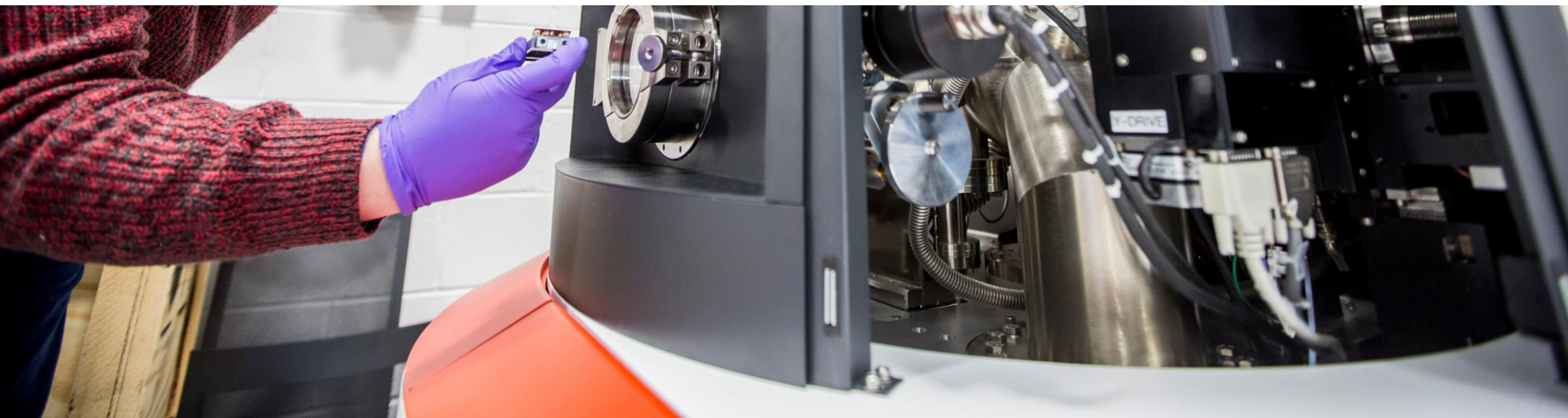
SAFE GORAU YN YN
NHABLAU BYD-EANG QS

578

CYFLWYNWYD GWAITH
578 O YMCHWILWYR
I'W ASESU



(REF 2021)



ARLOESED A MENTERGARWCH

Sefydlwyd Prifysgol Abertawe gan ddiwydiant ym 1920 i gyflawni er lles diwydiant. Mwy na chan mlynedd yn ddiweddarach, rydyn ni'n parhau i feithrin cysylltiadau nodedig â phartneriaid masnachol a diwydiannol ar draws amrywiaeth o sectorau. Rydym yn arwain Cymru mewn meysydd ymchwil hollbwysig i dwf economaidd a lles y boblogaeth, gan gynnwys yn y Gwyddorau Amgylcheddol, Meddygaeth a Pheirianeg.

Rydym yn ymrwymedig i hyrwyddo a chefnogi gwaith cydweithredol sy'n arwain at arloesi. Rydym yn ymfalchïo yn y mentrau arobryn sy'n deillio o'n Prifysgol. Ar hyn o bryd, mae gennym:

- fwy na 40 cwmni wedi'u cydleoli ar ein campysau;
- mwy na 30 menter ddeillio ar Gampws y Bae ers iddo agor yn 2015
- £80m mewn incwm ymchwil HEBCI gydweithredol – ein swm uchaf erioed a chynnydd o £6m ers 2021

Rydym yn gwranddo ar anghenion busnes ac rydym wedi datblygu cydweithrediadau strategol effeithiol sy'n fuddiol i'r ddwy ochr, gan helpu i;

- oresgyn heriau diwydiant a darganfod cyfleoedd newydd
- darparu mynediad dwy ffordd at dalent a sgiliau diogelu'r dyfodol ar gyfer diwydiant
- darparu cyfleoedd masnachol megis cydleoli canolfannau blaenllaw diwydiant.

I gydnabod pwysigrwydd ein Prifysgol i Ddinas-ranbarth Bae Abertawe, ac ar y cyd â Chyngor Abertawe, rydym wedi addo creu mwy o swyddi, gwella addysg a pharhau i hyrwyddo diwylliant o fentergarwch ac arloesedd. Mae gennym nifer o bartneriaethau arwyddocaol, hirdymor â diwydiant, gan amrywio o TATA a Rolls Royce i'r DVLA a SKY.

Bargen Ddinesig

Mae Prosiect Campysau Bargen Ddinesig Bae Abertawe gwerth £132m, a arweinir gan Brifysgol Abertawe mewn partneriaeth â Chyngor Abertawe, Bwrdd Iechyd Prifysgol Bae Abertawe, Bwrdd Iechyd Prifysgol Hywel Dda, Partneriaeth Cydweithrediad Rhanbarthol ar gyfer Iechyd (ARCH) a phartneriaid allweddol yn y sector preifat, wedi sicrhau £15m i ddatblygu safleoedd yn Nhreforys a Singleton. Bydd yn hyrwyddo arloesi a thwf busnes yn y sectorau technoleg feddygol a thechnoleg chwaraeon sy'n ehangu, a disgwylir iddo agor tua diwedd 2026.

Dan arweiniad Cyngor Bwrdeistref Sirol Castell-nedd Port Talbot, fel rhan o Fargen Ddinesig Bae Abertawe ac mewn partneriaeth â Phrifysgol Abertawe a Tata Steel UK, bydd de Cymru'n adeiladu ar ei chryfder a'i harbenigedd mewn arloesi ym maes dur a metelau wrth lansio cyfleuster newydd gwerth £20 miliwn, SWITCH: South Wales Industrial Transition from Carbon Hub.

Yn y cyfleuster newydd, y disgwylir iddo fod yn weithredol tua diwedd 2025, bydd ymchwilwyr academiaidd, cynrychiolwyr o'r llywodraeth a diwydiant yn cydweithredu i gynnig atebion arloesol ymarferol er mwyn datgarboneiddio'r sector dur a metelau a'i gadwyn gyflenwi.

Cyfrifon Cyflymu Effaith

Gan adeiladu ar lwyddiant Cyfrif Cyflymu Effaith yr EPSRC dros y 10 mlynedd diwethaf, mae cyfrifon cyflymu effaith y Prifysgol wedi derbyn mwy na £2 filiwn i gefnogi portffolio o weithgareddau dros y pum mlynedd nesaf, gan ddechrau o 2022. Mae'r cyllid hwn yn cynnwys dyfarniad gan yr ESRC (y swm i'w gadarnhau), £450,000 gan Gyngor Ymchwil y Celfyddydau a'r Dyniaethau (AHRC), £450,000 gan y Cyngor Ymchwil Meddygol (MRC) a £1,158,212 gan y Cyngor Ymchwil Peirianeg a'r Gwyddorau Ffisegol (EPSRC)



PARTNERIAETHAU STRATEGOL RHYNGWLADOL

Mae gennym ni nifer o Bartneriaethau Strategol Rhyngwladol (ISPs) sy'n arwain y sector.

Mae'r Partneriaethau hyn yn nodweddiadol am led a dyfnder y cydweithrediadau sy'n cynnwys ymchwil, addysgu, a symudedd ar draws ystod eang o feysydd pwnc.

Yn ystod y blynyddoedd diweddar, gwelwyd cynnydd o 91% yn nifer y myfyrwyr sy'n manteisio ar y cyfleoedd byd-eang rydym yn falch o'u cynnig. Mae ein Strategaeth Ryngwladol 2020 – 2025 yn canolbwyntio ar ein hymrwymiad i ryngwladoli cynhwysfawr, a ddangosir trwy weithredu, i gynnwys safbwyntiau rhyngwladol a safbwyntiau cymharol yn holl weithgarwch addysgu, ymchwil, a chyfnewid gwybodaeth ein Prifysgol.

Mae partneriaethau dwfn, wedi'u creu ar y cyd â nifer fach o brifysgolion tramor o ansawdd uchel, wrth wraidd ein strategaeth.



CYDWEITHIO Â
127 O WLEDYDD YM
MHEDWAR BAN BYD

CADARNLE AR GYFER YR IAITH GYMRAEG A'I DIWYLLIANT

Mae Prifysgol Abertawe'n brifysgol ddwyieithog ac yn gadarnle ar gyfer yr iaith Gymraeg, ei threftadaeth a'i diwylliant.

O ddechreuadau di-nod fel Coleg Prifysgol lleol dros ganrif yn ôl, heddiw rydym yn hyderus ac yn falch o fod yn Brifysgol i Gymru.

Rydym yn hyrwyddo ac yn dathlu ein treftadaeth Gymraeg wrth fod yn ddigon cryf i gystadlu â llawer o sefydliadau gorau'r byd.

Rydym yn angor diwylliannol ac economaidd yn ein cymuned, ac mae gennym rôl ddynodedig i'w chwarae wrth ysgogi datblygiad rhanbarthol, gan gynnwys eirioli dros ddefnyddio'r Gymraeg. Rydym yn ymrwymedig i Safonau'r Gymraeg ac yn gwbl gynhwysol wrth groesawu myfyrwyr, cydweithwyr, partneriaid a'r cyhoedd i ddefnyddio'r Gymraeg ym mha ffordd bynnag y dymunant wrth ryngweithio â ni.



ACADEMI HYWEL TEIFI

Academi Hywel Teifi yw pwerdy Cymraeg y Brifysgol - canolfan ragoriaeth ar gyfer astudio'r Gymraeg a'i diwylliant, gan hyrwyddo dysgu ac addysgu Cymraeg ar draws yr ystod o bynciau.

Fe'i sefydlwyd yn 2010 er cof am yr Athro Hywel Teifi Edwards, cyn-Athro'r Gymraeg yn y Brifysgol ac un o enwogion y genedl.

Er bod yr Academi'n gartref i dîm craidd o staff, mae hefyd yn gymuned i'r holl gydweithwyr sy'n cynnig darpariaeth Gymraeg ac i'r miloedd o fyfyrwyr sy'n siarad Cymraeg ar y campws. Mae'n gweithio i sicrhau statws uwch i'r iaith ym mhob agwedd ar fywyd yn ein Prifysgol ac yn ne-orllewin Cymru

Drwy weithgareddau amrywiol, mae'n cefnogi, yn cynyddu ac yn cyfoethogi darpariaeth ac ymchwil Gymraeg ym Mhrifysgol Abertawe ac yn annog cydweithio, entrepreneuriaeth a chyfleoedd. Y nod yw sicrhau bod myfyrwyr Prifysgol Abertawe yn cael y gorau o ddau fyd - profiad Cymraeg mewn prifysgol â chysylltiadau amlddiwylliannol a rhyngwladol.

Mae'r Academi'n gartref i'r canlynol:

Cangen Abertawe o'r Coleg Cymraeg Genedlaethol:

Yn cynllunio ac yn cefnogi darpariaeth addysgu uwch Gymraeg mewn ffordd strategol ar draws prifysgolion Cymru. Mae ganddi rôl allweddol wrth sicrhau a datblygu cyfleoedd i fyfyrwyr astudio trwy'r Gymraeg.

Dysgu Cymraeg – Ardal Bae Abertawe:

Yn cyflwyno cyrsiau a gweithgareddau iaith o safon ar ran y Ganolfan Dysgu Cymraeg Genedlaethol ar gyfer ardaloedd Abertawe a Chastell-nedd Port Talbot a thu hwnt.

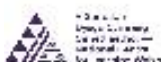
Uned Gyfieithu a Chydymffurfiaeth iaith y Brifysgol:

sy'n darparu gwasanaeth cyfieithu i'r Brifysgol a hyrwyddo, monitro ac adrodd ar gydymffurfiaeth iaith.

Tŷ'r Gwrhyd: Partneriaeth rhwng Academi Hywel Teifi a Chyngor Castell-nedd Port Talbot (a dderbyniodd grant gan Lywodraeth Cymru gwerth £300,000) i greu canolfan Gymraeg gymunedol yng nghanol Cwm Tawe.



Llywodraeth Cymru
Welsh Government



Dysgu
Lleuon



Coleg
Cymraeg
Genedlaethol



Swansea University
Prifysgol Abertawe

EIN POBL A DIWYLLIANT PRIFYSGOL
A MANTEISION GWEITHIO YM MHRIFYSGOL ABERTAWE

CYDRADDOLDEB, AMRYWIAETH A CHYNHWYSIANT

Ein pobl yw ein hased pwysicaf ac maent yn diffinio ein Prifysgol. Rydym yn sefydliad egwyddorol. Rydym yn deall bod ein hymddygiad beunyddiol yn bwysig; mae gennym ffydd yn ein gilydd, rydym yn dathlu cyflawniadau ein gilydd ac yn dwyn ein gilydd i gyfrif.

Rydym yn parchu ein cydweithwyr ac yn trin eraill fel byddem yn disgwyl iddynt ein trin ni, ac rydym yn gweithio fel un brifysgol, gan gydnabod bod pob cydweithiwr yn cyfrannu at ein llwyddiant.

Ein nod yw darparu amgylchedd cefnogol sy'n rhydd o wahaniaethu annheg ac sy'n galluogi pobl i gyflawni eu potensial personol.

Rydym wedi ymrwmo i hyrwyddo cydraddoldeb, amrywiaeth a chynhwysiant, i bawb.

Rydym yn falch o fod yn:

- Gyflogwr **Cyflog Byw Gwirioneddol** Achrededig
- Aelod **Siarter Athena SWAN**
- Aelod **Cyflogwyr i Ofalwyr**
- Aelod **Siarter Cydraddoldeb Hiliol**
- Un o 100 cyflogwr gorau **Stonewall**
- Aelod Siarter **Troseddau Casineb Cymorth i Ddiodefwyr**



CAU'R BWLCH CYFLOG RHYW

MEAN GAP: 14.6%

6.2%

MEDIAN GAP: 5.5%

8.2%

2022 BENCHMARKS
UK HE: 14.8
Wales HE: 14.7

DECREASE
over 5 years

2022 BENCHMARKS
UK HE: 13.7
Wales HE: 8.5

DECREASE
over 5 years

Rydym yn falch ein bod wedi lleihau ein bwllch cyflog rhwng y rhywiâu am bum mlynedd yn olynol. Ar hyn o bryd, rydym yn achub y blaen ar ein targedau ein hunain a'r meincnodau addysg uwch, sy'n golygu bod ein cynnydd yn arwain y sector.

WEDI YMRWYMO I GYDRADDOLDEB HILIOI

[SIREN]

**RHWYDWAITH
CYDRADDOLDEB HILIOI
RHYNGWLADOL
ABERTAWE**

Mae SIREN, ein grŵp ymgynghorol, cymorth a chymdeithasol, yn cysylltu'r Brifysgol â chydweithwyr sy'n frwd dros gydraddoldeb hiliol er mwyn dylanwadu ar newid cadarnhaol.



Cydraddoldeb Amrywiaeth a Chynhwysiant.
Adroddiad Llawn am Gyflogau'r Rhywiâu

BUDDION GWEITHIO YM MHRIFYSGOL ABERTAWE

Rydym yn darparu amgylchedd gweithio ardderchog sydd heb wahaniaethu annheg, sy'n cael ei gefnogi gan gymunedau cynnes a chroesawgar ein campysau, ac sy'n galluogi pobl i gyflawni eu potensial personol.

Rydym yn gwybod bod gan bobl ymrwymiadau y tu allan i'w swydd. Rydym yn ceisio helpu cydweithwyr i sicrhau'r cydbwysedd cywir iddynt rhwng gwaith a bywyd. Rydym yn cynnig amrywiaeth o fuddion – o *bolisiau sy'n ystyriol o deuluoedd, i fentrau gweithio ystwyth a lles, disgowntiau ac arbedion, a mwy!* – ac maent i gyd wedi'u cefnogi gan wasanaethau ein hadran Adnoddau Dynol arobryn a'n timau iechyd a lles.

Yn ogystal â buddion y staff, mae ein cydweithwyr hefyd yn cael mynediad at ein timau cymorth a'n hacademiau arbenigol, gan gynnwys:

Academi Dysgu ac Addysgu Abertawe (SALT)

Mae SALT yn gartref i adnoddau a chymorth ar gyfer pob gweithgarwch dysgu ac addysgu.

Gwasanaethau Ymchwil, Ymgysylltu ac Arloesi (REIS)

Mae REIS yn cefnogi syniadau drwy gydol y cylch ymchwil, o gipio grantiau, i reoli prosiectau, masnacheiddio ymchwil, a datblygu syniadau busnes.

Academi Iechyd a Llesiant o'r radd flaenaf

Gall cydweithwyr elwa o ymarferwyr hynod gymwysedig, mewn amgylchedd proffesiynol, anffurfiol a chyfeillgar, wrth helpu i hyfforddi ein myfyrwyr.

 **Darganfod mwy: [Buddion a Gwobrau yn Abertawe](#)**



PENSIYNAU cyfraniadau cyflogwr hyd at 21.6%, gan ddibynnu ar radd y rôl a darparwr y cynllun

OPSIYNAU SY'N YSTYRIOL O DEULUOEDD A GWEITHIO YSTWYTH gan gynnwys 31 diwrnod o wyliau blyneddol + gwyliau banc a gweithio ystwyth

CYFLOGAU CYSTADLEUOL A THEG

a ninnau'n gyflogwr sy'n talu Cyflog Byw Gwirioneddol

GWASANAETHAU LLES AM DDIM AC AR DDISGOWNT

gwasanaethau cwnsela staff, cymorth iechyd meddwl ac osteopatheg

PORTH DISGOWNTIAU AR-LEIN cynigion manwerthu ac adloniant

DISGOWNTIAU A GWOBRAU CHWARAEON A CHYNALIADWYEDD disgowntiau ar aelodaeth canolfannau chwaraeon, cynllun Beicio i'r

Gwaith

GWASANAETHAU DATBLYGU A HYFFORDDIANT

ar gyfer cydweithwyr academiaidd ac yn y gwasanaethau proffesiynol

DINAS ABERTAWE

Mae Abertawe'n ddinas arfordirol hardd a chosmopolitan sy'n cynnig ansawdd bywyd rhagorol. Dinas Cymru ar Lan y Môr a man geni Dylan Thomas, mae'n ddinas forwrol fywiog a chanddi boblogaeth o 240,000.

Yn sgîl y Cynllun Lleoedd Llewyrchus Llawn Addewid, denwyd buddsoddiad gwerth £10.2 miliwn i ganol y ddinas. Creodd y prosiect gannoedd o swyddi, yn ogystal ag ailddatblygu 58,000 o droedfeddi sgwâr o ofod masnachol. Bydd y ddinas yn parhau i ddatblygu'n gyflym yn sgîl rhagor o fuddsoddiadau a chyfleoedd modern.

Mae gan y ddinas gysylltiadau uniongyrchol â Llundain a Manceinion ac mae'n daith fer ar y trên o Gaerdydd.

A hithau'n 'Ddinas Hawliau Dynol' gyntaf Cymru, mae'n ddinas ddathlu lewyrchus. Dros y blynyddoedd, mae wedi dod yn lle sy'n fwyfwy amrywiol a chynhwysol i fyw a gweithio ynddo. Mae'n elwa o bobl a diwylliannau o bedwar ban byd wrth wraidd canol y ddinas lle ceir gwahanol fwydydd, dathliadau, diwylliannau a bywyd cymunedol. Mae Abertawe'n cynnig llawer o leoedd i'n cymuned ryngwladol deimlo'n gartrefol. Mae'n llwyddo i gynnig dechrau da i blant drwy ei sefydliadau addysgol yn ogystal â chyfleoedd hamdden. Mae'n annog pobl i ddysgu'n llwyddiannus, gan roi cyfleoedd i bawb elwa o le da i fyw a gweithio.

Tafliad carreg i ffwrdd yn unig, ceir pentref y Mwmbwls, a oedd yn gyrchfan gwyliau poblogaidd yn oes Fictoria. Mae'r pentref, sydd hefyd yn cael ei adnabod fel 'Porth Gŵyr, yn cynnig dewis gwych o atyniadau, gan gynnwys pier, siopau dillad traddodiadol, siopau crefftau a chaffis hufen iâ. Mae Penrhyn Gŵyr – a ddynodwyd yn Ardal o Harddwch Naturiol Eithriadol gyntaf Prydain – yn ymestyn i'r gorllewin o'r Mwmbwls, gan gynnig cyfres o dirweddau arfordirol a gwledig hyfryd.

I'r dwyrain, mae 'Gwlad y Sgydau' yn Afan a Chwm Nedd yn hafan i gerddwyr a beicwyr fel ei gilydd. Wrth deithio i'r gorllewin, byddwch yn cyrraedd yr unig barc cenedlaethol arfordirol ym Mhrydain: Sir Benfro. Mae Abertawe yn elwa hefyd o fod yn agos at Barc Cenedlaethol Bannau Brycheiniog sydd awr yn unig o daith o'r ddinas.



EIN TIM ARWAIN

UWCH-DÎM ARWEINYDDIAETH

Cyfadrn y Dyniaethau a'r Gwyddorau Cymdeithasol; y Gyfadrn Meddygaeth, Iechyd a Gwyddorau Bywyd; y Gyfadrn Gwyddoniaeth a Pheirianeg a chaiff ei harwain gan Uwch-dîm Arweinyddiaeth sy'n cynnwys:

- **Is-ganghellor**
- **Cofrestrydd a Phrif Swyddog Gweithredu**
- **Dirprwy Is-ganghellor (Addysg)**
- **Dirprwy Is-ganghellor (Rhyngwladol)**
- **Dirprwy Is-ganghellor (Ymchwil ac Arloesi)**
- **Dirprwy Is-Ganghellor a Deon Gweithredol (Cyfadrn y Dyniaethau a'r Gwyddorau Cymdeithasol)**
- **Dirprwy Is-Ganghellor a Deon Gweithredol (Cyfadrn Meddygaeth, Iechyd a Gwyddor Bywyd)**
- **Dirprwy Is-Ganghellor a Deon Gweithredol (Cyfadrn Gwyddoniaeth a Pheirianeg)**
- **Prif Swyddog Ariannol**

GWASANAETHAU PROFFESIYNOL

Mae Cyfarwyddiaeth Gwasanaethau Proffesiynol yn cefnogi gwaith ein Prifysgol maent yn gyfrifol am sicrhau gwasanaethau proffesiynol effeithiol ac effeithlon ar draws gweithgareddau ein Prifysgol.

- **Adnoddau Dynol**
- **Bywyd Myfyriwr**
- **Cyllid**
- **Gwasanaethau Gwybodaeth a Systemau**
- **Gwasanaethau Ymchwil, Ymgysylltu ac Arloesi**
- **Gwasanaethau Addysg**
- **Marchnata, Recriwtio a Rhyngwladol**
- **Swyddfa'r Is-ganghellor**
- **Yr Uned Cynllunio a Phrosiectau Strategol**
- **Ystadau a Rheoli Cyfleusterau**

Y CYNGOR

Y Cyngor yw'r corff llywodraethu a phrif awdurdod y Brifysgol, sy'n golygu ei fod yn atebol yn y pen draw am ymddygiad a gweithgarwch y Brifysgol a'i chynrychiolwyr. Mae'r Cyngor yn gyfrifol am bennu cyfeiriad strategol y Brifysgol ac am gyllid, eiddo, buddsoddiadau a busnes cyffredinol y Brifysgol. Mae hefyd yn gyfrifol am sicrhau ansawdd a safonau darpariaeth academiaidd y Brifysgol ac mae'n cyflawni ei ddyletswyddau yn unol â Fframwaith Asesu Ansawdd Cymru.



Arweinyddiaeth Y Brifysgol
Aelodaeth Y Cyngor

CYFADRAN GWYDDONIAETH A PHEIRIANNEG

Y GYFADRAN GWYDDONIAETH A PHEIRIANNEG

CANOLFAN RAGORIAETH SY'N DARPARU AMGYLCHEDD DYSGU ARLOESOL A CHYNHWYSOL SY'N MEITHRIN DYSGWYR GYDOL OES SY'N BAROD AR GYFER YR ECONOMI FYD-EANG



CYFANSODDIAD STAFF:

HIL:

33% O GYDWEITHWYR
O LEIAFRIFOEDD

RHYW:

27% Benywaidd **73%** Gwrywaidd

Mae menywod wedi'u tangynrychioli yn ein cyfadran. Rydym yn gweithio'n galed i fynd i'r afael â hyn ac rydym yn croesawu ceisiadau gan fenywod yn benodol.

Penodir ar sail teilyngdod bob amser.

Mae'r Gyfadran Gwyddoniaeth a Pheirianeg yn dod â staff a myfyrwyr gwyddoniaeth a thechnoleg Prifysgol Abertawe at ei gilydd gyda'r nod o ddarparu amgylchedd dysgu ac ymchwil cydweithredol sy'n gweithio i greu atebion arloesol a datblygu technolegau a fydd yn creu dyfodol mwy cynaliadwy i bawb.

Wedi'i lleoli ar draws Campws Singleton a Champws y Bae y Brifysgol, mae gan y Gyfadran oddeutu 1,500 o staff a 7,500 o fyfyrwyr o bob cwr o'r byd.

STRWYTHUR CYFADRAN

Yr Ysgol Peirianeg Awyrofod, Sifil, Drydanol a Mecanyddol	Yr Ysgol Bioleg, Daearyddiaeth a Ffiseg	Yr Ysgol Peirianeg a Gwyddorau Cymhwysol	Yr Ysgol Mathemateg a Chyfrifiadureg
Peirianeg Awyrofod	Y Biowyddorau	Peirianeg Fiofeddygol	Cyfrifiadureg
Peirianeg Sifil	Daearyddiaeth	Cemeg	Mathemateg
Peirianeg Electronig a Thrydanol	Ffiseg	Peirianeg Gemegol	
Peirianeg Fecanyddol		Gwyddor Deunyddiau a Pheirianeg	
		Gwyddorau Chwaraeon ac Ymarfer Corff	

Am ragor o wybodaeth am y Gyfadran Gwyddoniaeth a Pheirianeg, ewch i'n gwefan yn <https://www.swansea.ac.uk/cy/gwyddoniaeth-a-pheirianeg/>

ADDYSGU

Ein nod yw creu amgylchedd dysgu arloesol, gan gynnig ystod eang o gyfleoedd i bob myfyriwr fel eu bod yn meithrin sgiliau sy'n eu paratoi'n drylwyr ar gyfer deinameg y farchnad swyddi fyd-eang neu yrfa mewn ymchwil.

Mae ein portffolio o raddau amlddisgyblaethol yn cynnwys dros 60 o gyrsiau o'r disgyblaethau Peirianeg traddodiadol i'r meysydd Gwyddoniaeth amrywiol.

Rydym yn parhau i addasu at yr hinsawdd newidiol drwy ddiweddarau rhaglenni cyfredol a chreu cyrsiau newydd gan sicrhau bod ein myfyrwyr yn dysgu am bynciau cyfredol a thechnolegau datblygol.

Mae deall ein myfyrwyr rhyngwladol a sicrhau eu bod yn cael yr holl gymorth a'r cyfleoedd y mae eu hangen arnynt i gael profiad rhagorol yn flaenoriaeth allweddol. Ein nod yw cynyddu amrywiaeth a chynhwysiant ein cymunedau dysgu i ehangu a dyfnhau'r gronfa o ddawn.

Gyda'n gilydd rydym yn ymdrechu i alluogi datblygiad personol myfyrwyr y tu hwnt i'r ystafell ddosbarth draddodiadol, gan ehangu eu profiad, gwella eu cyflogadwyedd a'u paratoi ar gyfer eu menter nesaf.

<https://www.swansea.ac.uk/cy/gwyddoniaeth-a-pheirianeg/cyrsiau/>



YMCHWIL

Mae ein hymchwilyr Gwyddoniaeth a Pheirianneg yn cysylltu er mwyn creu atebion a hyrwyddo technolegau a fydd yn trawsnewid bywyd pawb ar ein planed.

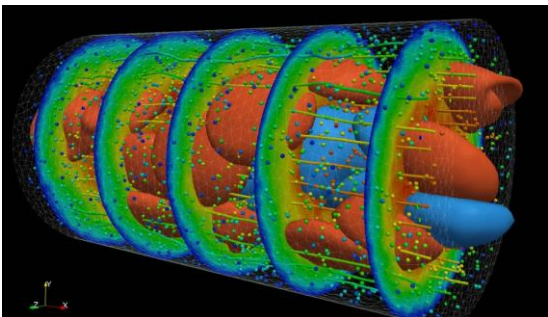
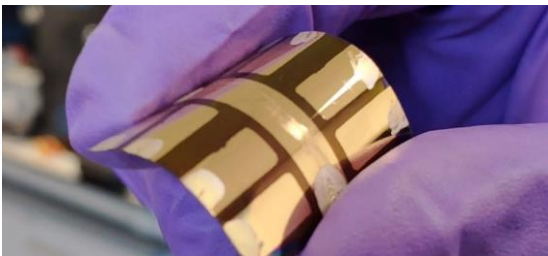
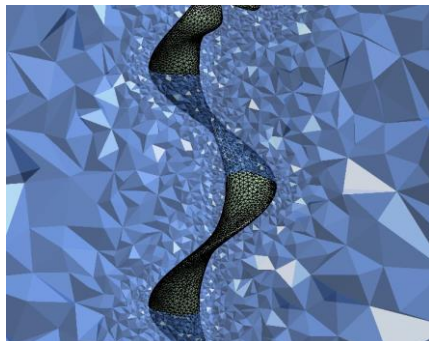
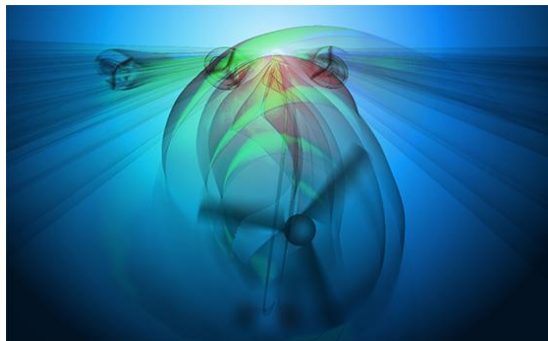
Yn rhan o brifysgol a grëwyd gan fyd diwydiant ar gyfer byd diwydiant – heddiw rydym yn parhau i weithio gyda'n cymuned a'n partneriaid lleol, yn genedlaethol ac yn rhyngwladol.

Mae gennym dimau ar waith i gefnogi ymchwil o adeg ceisio am gyllid hyd at gau'r prosiect. Ar hyn o bryd, cyfanswm gwerth prosiectau byw yw ychydig dros £147 miliwn.

Mae ein hamgylchedd ymchwil bywiog yn annog cydweithio cefnogol, gan gynyddu ehangder ac effaith rhyngwladol ein hymchwil a gyflwynir drwy ein pum Sefydliad Ymchwil Rhyngddisgyblaethol:

- Y Ganolfan Deunyddiau Lled-ddargludol Integreiddiol (CISM)
- Y Sefydliad Ymchwil i Weithredu ar yr Hinsawdd (CARI)
- Y Sefydliad Ymchwil i Atebion Technoleg Iechyd (HTS)
- Sefydliad Ymchwil Deunyddiau a Gweithgynhyrchu (M2RI)
- Sefydliad Zienkiewicz ar gyfer Modelu, Data a Deallusrwydd Artiffisial (ZI)

 www.swansea.ac.uk/cy/gwyddoniaeth-a-pheirianneg/hymchwil



PARTNERIAETHAU MENTERGARWCH AC ARLOESED

Mae gennym gysylltiadau cryf a sefydlog gydag amrywiaeth fawr o gwmnïau lleol, cenedlaethol a rhyngwladol, yn ein hymchwil a'n haddysgu ac wrth gyflogi graddedigion.

Mae ein partneriaethau sefydledig yn adeiladu ar ein cryfderau ymchwil a'n hanes o drosi syniadau yn effaith go iawn.

Gydag ymdeimlad cryf o le, rydym yn cydweithio â gweithredwyr dinesig a chlystyrau diwydiannol lleol fel Clwstwr Diwydiannol De Cymru, Diwydiant Sero Net Cymru, BioHWB Cynhyrchion Naturiol a Phlatform Amgylchedd Cymru, i ddatblygu technolegau sydd â chyrhaeddiad byd-eang.

Mae gennym bartneriaethau gydag Airbus, Rolls Royce, Tata Steel ac rydym yn gweithio'n barhaus i ehangu ein rhywdwaith a defnyddio ein harbenigedd.

Mae ein timau gwasanaethau proffesiynol wrth law i helpu i sefydlu partneriaethau newydd, meithrin rhai sy'n bodoli eisoes ac archwilio cyfleoedd trosiadol ar gyfer arloesiadau ein staff, boed hynny drwy gydweithredu, trwyddedu neu gwmnïau deillio.



CYFLEUSTERAU

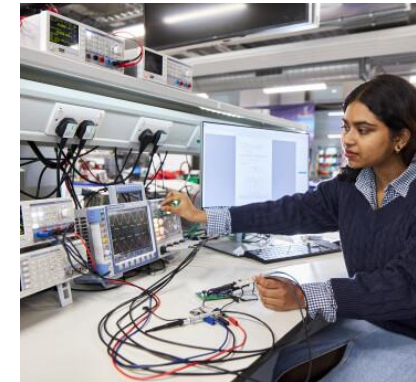
Mae'r Gyfadran Gwyddoniaeth a Pheirianeg yn buddsoddi'n barhaus yn ei seilwaith o'r radd flaenaf.

Ffeithiau a Ffigurau:

- 13 adeilad dros 2 gampws a mwy na 4 lleoliad allanol yng Nghymru a'r tu hwnt
- Mwy na 200 o labordai addysgu ac ymchwil gyda miloedd o fathau o offer Technoleg uchel, maint bach i fawr
- Swyddfeydd academaidd modern
- 29 o labordai cyfrifiaduron yn y Gyfadran, mwy na 3,500 o gyfrifiaduron/gliniaduron a meddalwedd gysylltiedig

 Gallwch fynd ar daith o amgylch ein cyfleusterau yma

<https://www.swansea.ac.uk/virtual-tour-stand-alone/?lang=cymraeg>



YN FALCH O'N GWEITHLU

Mae'r Gyfadran Gwyddoniaeth a Pheirianeg yn cynnwys tua 1,500 o staff, ac mae hyn yn cynnwys dros 350 o staff academaidd.

Yn y Gyfadran rydym yn falch bod gennym staff sy'n Gymrodorion mewn gwahanol gymdeithasau gan gynnwys y Gymdeithas Frenhinol, Academi Frenhinol Peirianeg a Chymdeithas Ddysgedig Cymru. Hefyd, mae nifer o'n staff yn meddu ar naill ai OBE, CBE neu MBE.

Rydym yn gwerthfawrogi'n fawr bwysigrwydd dilyniant gyrfa ac yn gweithio gydag unigolion i sicrhau bod ganddynt y cyfarpar, y cyllid a'r cymorth y mae eu hangen i fod yn llwyddiannus.

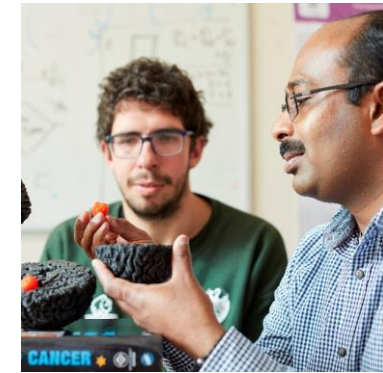
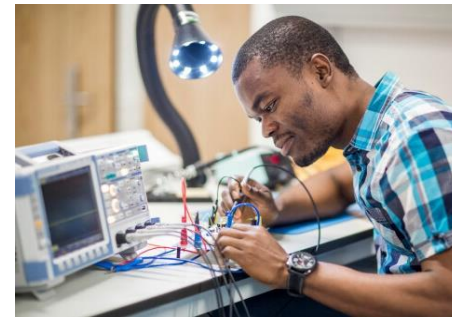
Rydym yn falch o lofnodi Ymrwymiad y Technegwyr ac mae aelodau'r Gyfadran yn arwain Grŵp Llywio Ymrwymiad Technegydd y Brifysgol.

Gwobrau

- Dyfarnwyd Gwobr Pen-blwydd y Frenhines i'r Gyfadran yn 2021 am ei hymchwil i Dechnoleg Ynni Adnewyddadwy
- Athena Swan – Gwobr Arian mewn Peirianeg, Gwobrau Efydd yn y Biowyddorau, Daearyddiaeth a Ffiseg.

Cymuned

Rydym yn cynnal nifer o ddigwyddiadau drwy gydol y flwyddyn i annog cydweithwyr i ddod at ei gilydd. Bob blwyddyn, bydd y Gyfadran yn cynnal Barbeciw Haf a Pharti Nadolig. Hefyd, ceir sgysiau pwnc ynghylch iechyd a lles a sesiynau grŵp ar bynciau amrywiol.





Prifysgol Abertawe
Swansea University

DYMA ADEG GYFFROUS I YMUNO Â NI

Mae Prifysgol Abertawe wedi bod yn gwneud gwahaniaeth ers 1920. Fwy na chan mlynedd yn ddiweddarach, rydym yn parhau i ragori a thyfu â phwrpas ac uniondeb.

Mae ein campysau glan môr trawiadol yn ein gwneud yn lleoliad dymunol ar gyfer staff o bedwar ban byd, ac mae ein cymuned amlddiwylliannol yn cynnig agwedd fyd-eang, gan alluogi'r rhai hynny sy'n ymuno â ni i ddatblygu'r sgiliau a'r wybodaeth i hybu eu gyrfaedd.

YMUNWCH Â NI A HELPWCH I LYWIO EIN CANRIF NESAF O ARLOESedd A RHAGORIAETH

<https://www.swansea.ac.uk/cy/swyddi-yn-abertawe/>